

KINNITATUD
11.04.2012 kk.nr.1-2(11)/6
Dir. kk nr 1.2/6 31.08.2011
29.03.2016 dir KK nr 1-2(15)/12
Muudetud 10.01.2018 dir KK nr 1-2(17)/10

Tilsi Põhikooli hädaolukorra lahendamise plaan

Tilsi 2018

Sisukord

Kriisimeeskonna ülesanded hädaolukorras	4
1. Kriisimeeskonna koosseis	4
2. Andmed kooli kohta	5
Väljapääsud	6
Evakuatsiooniteed	7
3. Hädaolukorra lahendamise üldpõhimõtted	9
4. Info liikumine hädaolukorras	9
Kriisimeeskonna ülesanded erinevates hädaolukordades	10
5. Äkkrünnak	10
1.1. Esmane tegevus	10
1.2. Pärast olukorra lahenemist	10
6. Rünnaku ähvardus	12
7. Tulekahju	12
7.2. Evakuatsiooni läbiviimise juhised	12
7.3. Tulekahju korral tegutsemise juhised	13
8. Valmistumine olukorraks, kui õnnetus juhtub vahetunni või õppetööst vabal ajal	14
8.1. Kui õnnetus juhtub pärast tunde	14
8.2. Päästemeeskonnaga tehtava töö juhised	14
8.3. Ülesanded pärast päästetööde lõppemist	15
9. Pommikahtlase eseme leid	16
Pärast turvalisuse taastamist	16
10. Pommiähvardus	17
10.1. Evakueerudes	17
10.2. Pärast turvalisuse taastamist	18
11. Õpilase kadumine	18
11.1. Kui õpilast ei leita	18
12. Lapsrööv	19
13. Õnnetus koolis või õppekäigul	19
14. Õpilase surm	19
15. Õpetaja või koolitöötaja surm	21
16. Õpilase lähedase surm	22

16.1.	Teade õpilase lähedase surmast saabub koolipäeval.....	22
16.2.	Lähedase surm, õpilane on juhtunust teadlik.	23
17.	Õpilase raske haigus	24
18.	Lapse füüsilise väärkohtlemise kahtlus.	24
19.	Emotsionaalse või seksuaalse väärkohtlemise kahtlus.	24
20.	Alkoholi, tubaka või muu keelatud aine omamine	25
21.	Kaklemine, kehaliste vigastuse tekitamine.....	25
22.	Varastamine, esemete rikkumine, väljapressimine.....	26
23.	Nakkusoht koolis	26
23.1.	Ennetusmeetmed	26
23.2.	Õppetöö ja õppimisaeg epideemia tingimustes.	27
23.3.	Koolide sulgemine epidemioloogilisel näidustusel.....	28
Lisad	29
24.	Lisa 1 Äkkrünnaku ähvarduse dokumenteerimise ankeet	29
25.	Lisa 2 Kogunemiskohta jõudnute kontrollleht	30
26.	LISA 3 Pommiähvarduse dokumenteerimise ankeet.....	31
27.	Lisa 4 Kirja näidis lapsevanemate teavitamiseks õpilase surma puhul	33
28.	Lisa 5 Kirja näidis klassikaaslase matustest teavitamiseks	34
29.	Lisa 6 Keelatud aine(te)/eseme(te) äravõtmise akt.....	35
	Töötajate instrueerimine	Tõrge! Järjehoidjat pole määratletud.

Kriisimeeskonna ülesanded hädaolukorras

Antud plaani väljatöötamisel on aluseks võetud vabariiklik projekt „Kriisiolukorras tegutsemise plaani koostamise juhendmaterjali ja näidisplaani koostamine koolidele ja lasteaedadele“.

1. Kriisimeeskonna koosseis

Kooli kriisimeeskonda kuuluvad:

1. Kooli direktor-**Ene Veberson** (tel 53540269)
2. Kooli õppealajuhataja- **Liina Vagula** (tel 55698315)
3. Kooli õpetaja- **Olev Veberson** (tel 53402063)
4. Kooli tervishoiutöötaja- **Ele Vaino** (tel 7995322)
5. Kooli bussijuht- **Enno Austa** (tel 5170210)
6. Kooli sekretär- **Maris Sabre** (tel 79 29341; 51949827)

Meeskonna liikmeid asendavad vajadusel:

Kriisimeeskonna liige	Asendajad	Kriisimeeskonna liikme asendaja telefon
Ene Veberson	Maris Sabre	7929341; 51949827
	Tehnoloogiaõpetuse majas Mart Vester	56988200
	Kodunduse ruumides Karin Kolbakov	53876617
Liina Vagula	Davis Kostõgov	5294002
Olev Veberson	Eve Hütt	5267060
Ele Vaino	Perearst Anu Mõtsar	522 1216; 799 5322
Enno Austa	Vajadusel kutsutakse politsei vahendusel	112

Kontaktisikud väljaspool kooli:

Päästeamet: 112

Piirkonnapolitseinik Marika Morel: 53019297

Kriisiabi osutav psühholoog 112: Põlva Rajaleidja psühholoog Kaisa Aardevälja Tel: 58853733

E-post kaisa.aardevalja@rajaleidja.ee

2. Andmed kooli kohta

Kooli aadress (juriidiline): 63012 Tilsi küla, Põlva vald, Põlva maakond

Õpilaste arv: **76**

Töötajate arv: **29**

Kõigi majandusruumide võtmete asukoht: Koolimajas ATS juhtimispuldi ruumis, õppeklassid koolimajas õpetajate toas võtmestendis.

Äkkrünnaku korral politseile edastatavate dokumentide asukoht: õpetajate toas, koolimajas ATS juhtimispuldi ruumis. Evakuatsiooniplaanid ka veel Laheda Sotsiaalkeskuses

ATS ruumi võti asub: õpetajate toas võtmestendil, sööklas, õpetajate WC tagumises ruumis.

Varjumishäire kirjeldus: ***katkendlik (3 korda) häiresignaal***, valjuhäälna teatamine „***VARJUDA***“ ja müra tekitamine

Varjumishäiret saab anda: koolimajas päeva koristaja vana koolikellaga

Tulekahju häiresignaali kirjeldus: ***pidev häiresignaal*** automaatses häiresüsteemis, manuaalselt vana koolikella helin.

Häiresignaal evakueerumise algatamiseks: ***katkematu, pidev häiresignaal***, vana koolikella helin

Täiendav signaal evakuatsioonihäire kinnitamiseks: ***pidev häiresignaal vana koolikellaga***

Turvaline kogunemiskoht evakuatsiooni korral: Järve poe ees.

Alternatiivne kogunemiskoht sõltuvalt tuule suunast pargis mänguväljakul.

Evakuatsiooni juhi eraldusriietus sündmuskohas tegutsemiseks: neonvest.

Õpilaste nimekirjad asuvad kooli sekretäri ruumis, õppealajuhataja ja direktori ruumis.

Ruumide plaanid asuvad sekretäri ruumis, need võtab evakueerudes kaasa sekretär

Õpilaste ja töötajate nimekirja võtab evakueerudes kaasa sekretär ja õppealajuhataja.

Väljapääsud

Peasissekäik (koolimaja ees)



Siseõue uks (varuväljapääs, enamasti seestpoolt lukus)



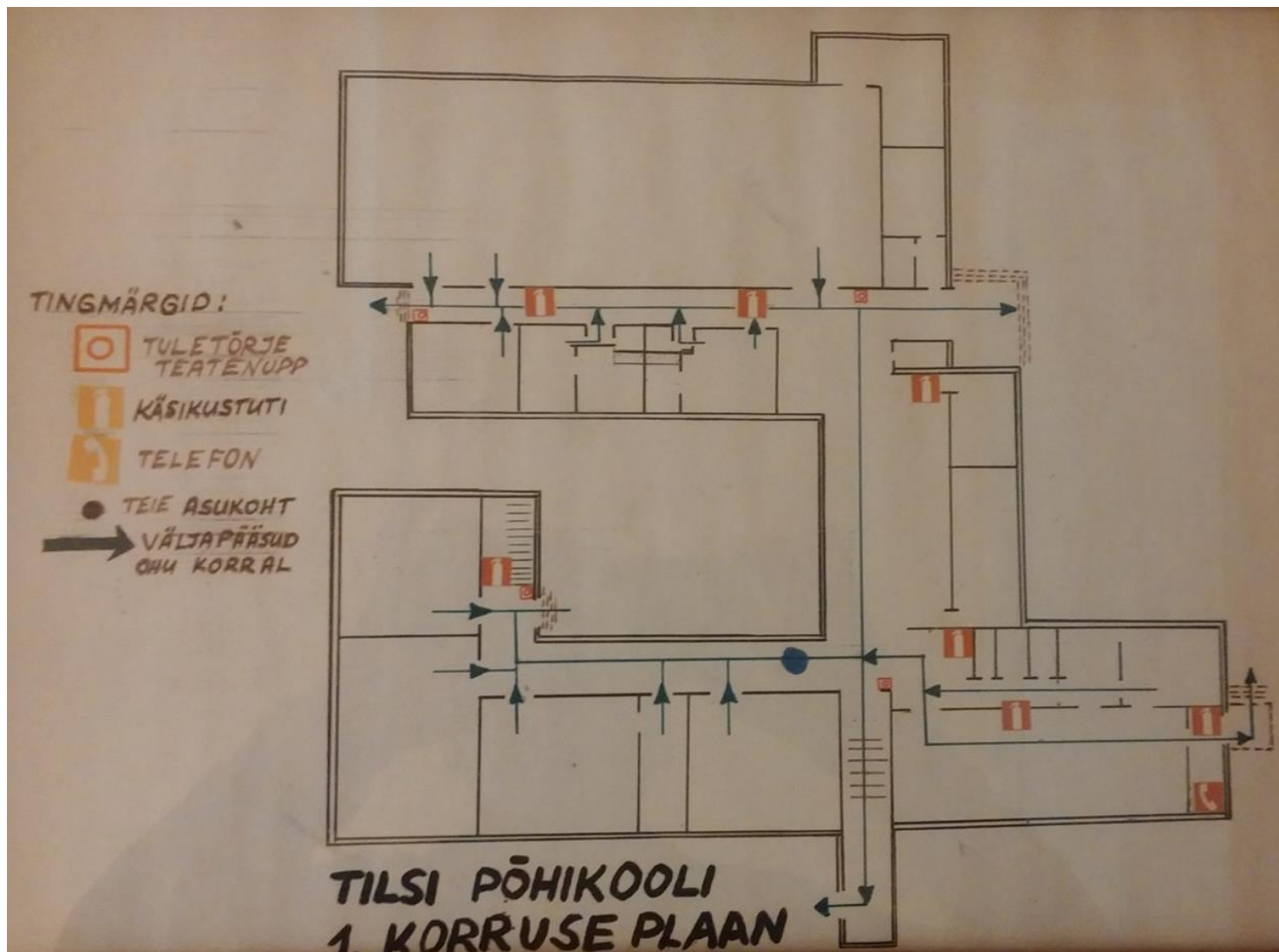
Järve poe poolsed varuväljapääsud (I ja II korrusel)



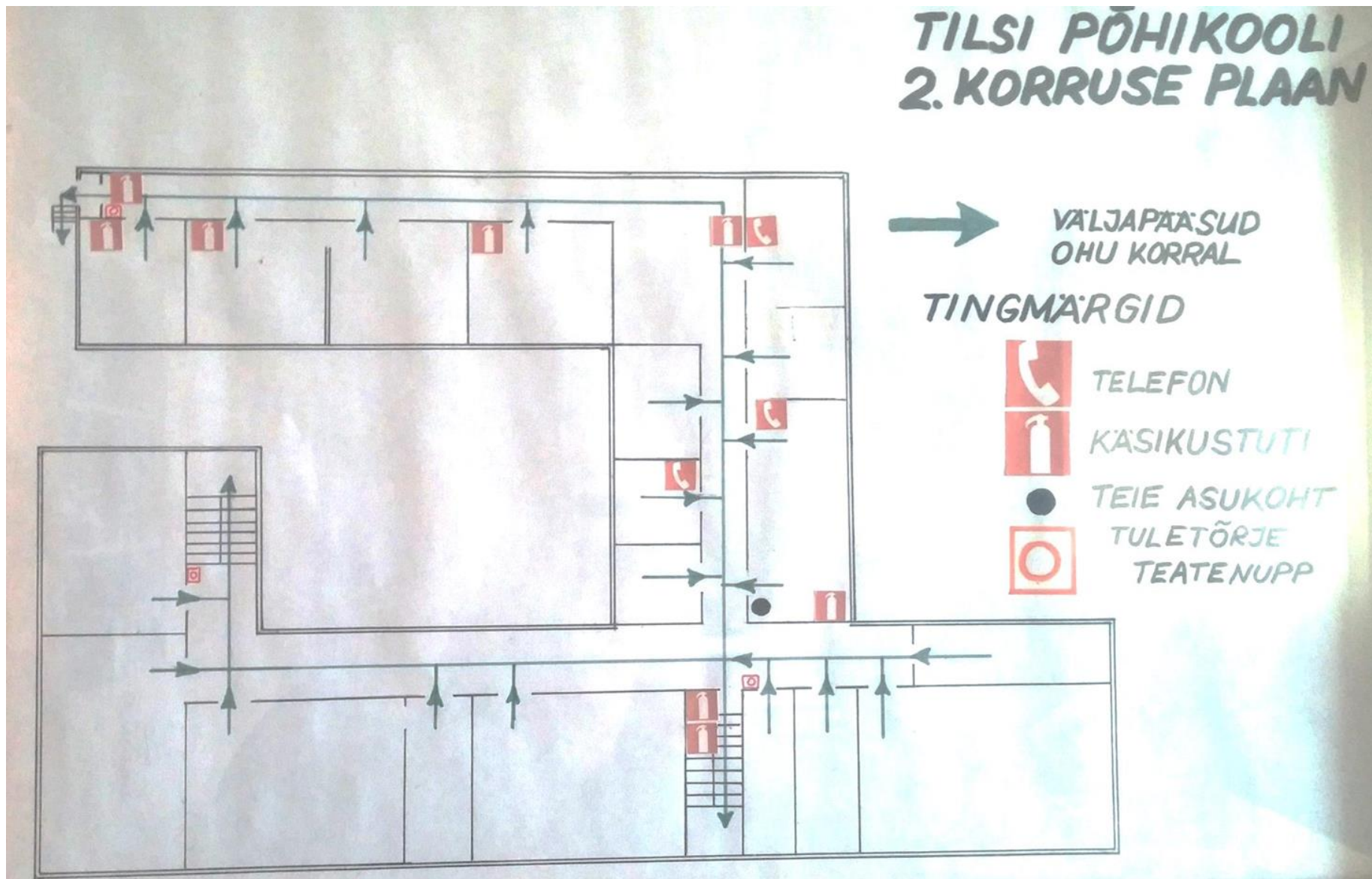
Söökla (koolimaja eest nähtav)



Evakuatsiooniteed
I korruse evakuatsiooniteed



II korruse evakuatsiooniteed



3. Hädaolukorra lahendamise üldpõhimõtted

1. **Selgita** millise hädaolukorraga on tegemist (tulekahju, valehäire, veeavarii, rünnak, vms).
2. **Päästa** vahetus ohus olijad! Jaga järgnevad ülesanded, kui abistajaid on rohkem!
3. Vastavalt hädaolukorrale **teavita** sellest teisi, vältimaks nende ohtu sattumist.
4. Vajadusel anna elupäästvat **esmaabi**.
5. Helista hädaabinumbril **112**.

Helistades 112 räägi:

1. Mis on juhtunud?
2. Kus? Täpne aadress või kooli nimi!
3. Kas keegi on viga saanud?
4. Oma nimi ja telefoninumber (et sulle saaks tagasi helistada).
5. Vasta küsimustele lühidalt ja täpselt!
6. Ära katkesta ise kõnet!

4. Info liikumine hädaolukorras

Kooli töötajad teavitavad hädaolukorras direktor, **Ene Vebersoni, 53540269**, tema puudumisel asendab teda õppealajuhataja **Liina Vagula, 55698315**, tehnoloogiaõpetuse majas **õpetaja Mart Vesterit tel 56988200**. Teavitamise viisiks telefoneerimine või ka vahetu suhtlus.

Info liikumise kirjeldus kriisimeeskonnas hädaolukorra puhul skeem: 1) direktor - 2) õppealajuhataja - 3) õpetaja- 4) sekretär- 5) kooli tervishoiutöötaja - 6) kooli bussijuht.

Kooli töötajatele edastatakse hädaolukorras vajalik info (näiteks info kooli sulgemise kohta pommi- või rünnakuähvarduse, epideemia või äärmuslike ilmaolude korral; info erakorralise infokogunemise kohta jmt):

- koolipäeva sees - kas kooli raadio või helistamise kaudu;
- koolipäeva sees koolis mitte viibivatele töötajatele- helistamise kaudu või
- koolivälisel ajal- helistamise kaudu, e-kooli ja kooli veebilehe vahendusel.

Lapsevanematele/hooldajatele edastatakse hädaolukorras vajalik info:

- klassijuhatajad helistamise kaudu ja e-kooli vahendusel
- aineõpetajad e-kooli vahendusel
- IT-juht või direktor kooli veebilehe vahendusel

Kriisimeeskonna ülesanded erinevates hädaolukordades

5. Äkkrünnak

1.1. Esmane tegevus

Ülesanne	Teostaja	Asendaja
Juhtunu teavitamine valjuhäälselt tekstiga: näit „Tulistamine, varjuda“ ja müra tekitamine	Avastaja	Pealtnägija
Annab häire.	Päevakoristaja	Esimese korruse õpetaja
Varjumine ruumidesse, uste lukustamine, barrikaadide ehitamine olemasolevast mööblist, telefonid hääletuks, õpetajal telefon käeulatuses	Täiskasvanu koos õpilastega	
Asub tööle kooli kontaktisikuna: <ul style="list-style-type: none">- selgitab välja välistaabi või tegevusi juhtiva politseiametniku asukohta. Vastava informatsiooni saab kas sündmuskohal olevatelt politseiametnikelt või helistades 112;- toimetab välistaapi hoone plaanid, võtmete komplekti ning asub välistaabis tegevusse koolipoolse kontaktisikuna;- juhul, kui turvalisuse tõttu ei ole võimalik välistaabiga ühineda, suhtleb 112 vahendusel välistaabi juhiga, kes annab kontaktisikule korraldused edasiseks tegevuseks;- abistab operatiivüksuseid teabega: andmed hoone, selles viibijate või evakueeritute kohta, nende kontaktandmed jms.	Direktor	Olev Veberson
Kogub kogunemiskohas teavet selle kohta, millised klassid on evakueerunud, kas kõik õpilased on ohutult väljunud või võib keegi olla ohutsoonis.	Õppealajuhataja	Sekretär
Kooskõlastab operatiivteenistuse juhiga lapsevanematele edastatava info sisu ning annab ülesande teavitamiseks.	Direktor	Õppealajuhataja
Meedia informeerimine	Politsei	Asendamatu
Teavitab esimesel võimalusel lapsevanemaid. Lastevanematele edastatakse esimesel võimalusel: <ul style="list-style-type: none">- politseiga kooskõlastatud info sündmuse kohta;- korraldus, et vanemad ei tuleks kooli juurde (tekkiv ummik takistab operatiivjõudude tööd);- info, et laste telefonid on ülekoormuse vältimiseks välja lülitatud;- info, kuidas vanemaid toimuvaga kursis hoitakse.	Direktor	Õppealajuhataja

1.2. Pärast olukorra lahenumist

Ülesanne	Teostaja	Asendaja
Ruumide uste avamiseks on parool: <i>TILSI 9</i>	Direktor	Päästetöötaja
Toimub kriisimeeskonna koosolek, kus	Direktor	Õppealajuhataja

<ul style="list-style-type: none"> - kohandatakse tegevusplaani vastavalt olukorrale; - jagatakse ülesanded. 		
<p>Lastevanematele edastatakse esimesel võimalusel:</p> <ul style="list-style-type: none"> - politseiga kooskõlastatud info sündmuse kohta; - info edasise koolikorralduse kohta; - telefoninumbreid, millelt saab lisainfot; <p>Vigastatute või hukkunute lähedasi teavitab politsei.</p>	Õppealajuhataja	Sekretär
Kutsub kokku kooli töötajate koosoleku.	Direktor	Õppealajuhataja
<p>Koosolekul</p> <ul style="list-style-type: none"> - annab politseiga kooskõlastatud info toimunu kohta; - määrab info, mida jagatakse õpilastele ja lapsevanematele; - kordab üle juhised ajakirjanike suunamiseks kõneisikute poole ning õpilaste juhendamiseks meediaga suhtlemisel; - annab infot edasise koolikorralduse kohta; - annab soovitusi, kuidas juhtunud klassis käsitleda; - pakub õpetajatele tuge. 	Direktor	Õppealajuhataja
Võtab ühendust kriisiabi osutava psühholoogiga (kui ei ole seda veel teinud) ning korraldab esmase psühholoogilise abi osutamise.	Direktor	Õppealajuhataja
On koolipoolseks tehniliseks toeks kriisikeskuse loomisel.	Direktor	Õppealajuhataja
<p>Korraldab lapsevanematele infotunni, kus</p> <ul style="list-style-type: none"> - edastatakse info toimunu kohta; - antakse infot edasise koolikorralduse kohta; - psühholoog annab juhised, kuidas vanemad saavad lapsi toetada ja nendega juhtunud käsitleda. 	Direktor	Õppealajuhataja
Tegutseb kooli kõneisikuna suheldes meediaga.	Politsei	Asendamatu
Vastavad infotelefonil ning suhtlevad lapsevanemate ja teistega (va meedia), edastavad infot ainult politseiga kooskõlastatud piirides. Võimalusel suunatakse kooli kantslei telefon numbritele, millel on võimalik kõnedele vastata. Esimesel võimalusel võtab tegevuse üle kriisikeskus.	Õppealajuhataja	Klassijuhatajad
Kui on vajalik koolimaja sulgemine menetluseks, organiseerib ruumid (vastav kokkulepe ruumide kasutamiseks on) järgmise koolipäeva, infotundide jm toimumiseks.	Direktor	Õppealajuhataja
Korraldab järgmisel koolipäeval infotunni kõigile õpilastele ja õpetajatele.	Direktor	Õppealajuhataja
Korraldab mälestusrituaalid, kui sündmuse tagajärjel on hukkunuid.	Direktor	Õppealajuhataja

6. Rännaku ähvardus

Ülesanne	Teostaja	Asendaja
Täpsustab infot nii palju kui võimalik	Ähvarduse saaja	Lähedalolev isik
Teavitab kooli kontaktisikut politseis (112); 53019297 Marika Morel	Ähvarduse saaja	Lähedalolev isik
NB! Kui ähvardaja kavatseb rünnata kohe, annab viivitamatult evakueerumishäire ja seejärel teavitab kohe 112. (edasi tegevus eelmise punkti järgi).	Ähvarduse saaja	Lähedal olev isik

7. Tulekahju

7.1. Tulekahjust teavitamine

Ülesanne	Teostaja	Asendaja
Kontrollib häire õigsust, hindab ohtu vastavalt varem kokku lepitud meetodikale.	Päevakoristaja, remonditööline	Sekretär
Teavitab tulekahjust kooli juhtkonda ja seejärel teisi isikuid.	Päevakoristaja, remonditööline	Korrapidaja õpetaja
Kogunemiskohal kogub teavet.	Õppealajuhataja	Olev Veberson
Lülitab peakilbist välja koolimaja elektriühenduse.	Remonditööline	Päevakoristaja
Edastab päästetöö juhile teavet elektrisüsteemi väljalülitamise kohta.	Remonditööline	Päevakoristaja
Edastab päästetöö juhile teavet elektrikilbi asukoha kohta.	Päevakoristaja	Remonditööline
Edastab päästetöö juhi edasised korraldused evakueerunud inimestele: - kui evakueerunutel on lubatud hoonesse naasta, - kui evakueerunud on tarvis ilmastikuolude tõttu alternatiivsesse kogunemiskohta viia.	Direktor	Õppealajuhataja
Päästemeeskonnale edastatakse tulekahju teadaolev asukoht hoones.	Päevakoristaja, remonditööline	Avastaja

7.2. Evakuatsiooni läbiviimise juhised:

Veendudes tulekahju olemasolus, käivitab kokkuleppelise signaali evakueerimise algatamiseks (täiendav signaal, mis kinnitab häire õigsust). <i>Pidev</i>	Avastaja	Päevakoristaja
Ehitises viibivate inimeste evakueerimine Järve poe platsile või pargis olevale spordiplatsile	Aineõpetajad	Klassijuhataja
Erivajadustega isikute evakueerimine- kui on hoones erivajadustega isikuid.	Aineõpetajad	Klassijuhataja, eripedagoog
Alustades õpilaste evakueerimist hindab õpetaja koridoris	Aineõpetajad	Klassijuhataja

olevat situatsiooni (suitsu kogust), vähese suitsu korral mis võimaldab evakueerimist, laseb sulgeda aknad ja kustutab valgustuse ning väljudes esimesena klassist veendub uuesti, et ei oleks suitsu või põlengut. Laseb <u>sulgeda</u> klassiukse (kas ise või õpilasel) ning suundub võimaliku ja ohutumast evakueerimisteed pidi koolimajast välja (nõue kahekaupa).		
Juhul kui klassist väljuda ei saa (suits on liiga tihe või põleng on intensiivne) – tuleb üks korralikult sulgeda (mitte lukustada), olla klassiruumis ning avada aken, anda endast teada (II korrus), I korruselt aga evakueeruda aknast.	Aineõpetajad	Klassijuhataja,
Annab vajadusel läbi valjuhääldi lisakorraldused (teavitab turvalistest evakuatsiooniteedest, annab vajadusel erikäsklusi).	Direktor	Olev Veberson
Kontrollib ruume koputades ja hütudes, et tagada, et kõik inimesed on hoonest väljunud (iga korruse või hooneosa jaoks peab olema eraldi inimene).	Päevakoristaja, remonditöölise	Esimene vaba töötaja
Kogub kogunemiskohas teavet selle kohta, kas kõik õpilased on ohutult väljunud või võib keegi olla ohutsoonis.	Õppealajuhataja	Direktor
Kogunemiskohas loeb õpetaja lapsed ühekaupa üle ning peab teatama tulemusest ise või saadab õpilase märgukirjaga loendajale (1.õppealajuhtaja 2.direktor) kokkuleppel järgmise informatsiooniga 1)õpilaste arv tema tunnis 2) evakueeritute arv 3) puudujate puhul õpilased nimeliselt.	Aineõpetajad	Klassijuhataja
Kogub kogunemiskohas andmeid selle kohta, kas kõik huviringide või muu tegevusega väljaspool koolitunde seotud isikud on haridusasutusest väljunud.	Klassijuhatajad	Sekretär
Kriisimeeskonna juht informeerib pääsetöö juhti pärast õpilaste loendamist võimalikest hoonesse jäänud inimestest ja oletatavast piirkonnast, kuhu nad on jäänud kas suuliselt või helistamise kaudu.	Direktor	Õppealajuhataja

7.3. Tulekahju korral tegutsemise juhis

Hindab ohtu vastavalt varem kokku lepitud meetodikale.	Korrapidaja õpetajad korrustel	Päevakoristaja
Tagab tulekahju leviku piiramise vahendite olemasolu (tegevus teostatakse tegevusvalmiduse loomisel).	Kokk, remonditöölise	Päevakoristaja
Edastab pääsetöö juhi edasised korraldused evakueerunud inimestele.	Direktor	Õppealajuhataja
Suhtlemine sündmuskohalt meediaga.	Direktor	Õppealajuhataja

8. Valmistumine olukorraks, kui õnnetus juhtub vahetunni või õppetööst vabal ajal

Tagab häiresignaali kuuldes ja evakuatsioonimärgistust järgides võimalikult kiiresti kogunemiskohta liikumise (klassid koonduvad kogunemiskohas viimati tundi andnud õpetaja juurde).	Korruste korrapidaja õpetaja	Õppealajuhataja
Tagab õpilaste ja koolitöötajate püsimise kogunemiskohas seni, kuni päästetöö juht annab edasised korraldused.	Õppealajuhataja	Sekretär
Tagab, et kogunemiskohas loetakse õpilased üle.	Viimati tunnis olnud aineõpetaja	Olev Veberson
Tagab selle, et puudujate korral tehakse koos klassiga kindlaks, kas puudunud on kogu päeva, keegi jäi majja (tualettruumi, raamatukokku, läks poodi).	Klassijuhatajad	Kõik õpetajad
Tagab naabrivalve: küsitakse kõigilt, kas kaaslased, kellega oldi koos enne evakuatsioonihäiret on kogunemiskohas.	Klassijuhatajad	Kaaslased
Edastab saadud andmed päästetöö juhile.	Direktor	Õppealajuhataja

8.1. Kui õnnetus juhtub pärast tunde

Tagab häiresignaali käivitudes hoones viibivate laste, noorte ja täiskasvanute väljatoomise evakuatsioonimärgistust järgides.	Ringijuht	Päevakoristaja
Tagab, et vaba aja tegevust korraldab õpetaja/noorteringi juht väljub ruumist viimasena, veendudes enne, et ruumis rohkem inimesi ei ole.	Ringijuht	Korrapidaja õpetaja
Tagab inimeste püsimise kogunemiskohas seni, kuni päästetöö juht annab edasised korraldused.	Ringijuht	Sekretär
Tagab, et kogunemiskohas loetakse nii lapsed kui täiskasvanud üle.	Õppealajuhataja	Sekretär, Ringijuht
Tagab selle, et puudujate korral tehakse kindlaks, kas on oht, et keegi jäi majja.	Õppealajuhataja	Direktor
Tagab naabrivalve: küsitakse kõigilt, kas kaaslased, kellega oldi koos enne evakuatsioonihäiret on kogunemiskohas.	Ringijuht	Õpetajad, kaaslased
Edastab saadud andmed päästetöö juhile.	Direktor	Õppealajuhataja

8.2. Päästemeeskonna tehtava töö juhis

Kehtestab päästemeeskonna sisenemisteede.	Direktor	Õppealajuhataja
Võtab päästemeeskonna sündmuskohal vastu.	Direktor	Õppealajuhataja
Informeerib päästetöö juhti tulekahju asukohast ja ulatusest ning inimeste viibimisest ohualas.	Direktor	Õppealajuhataja
Tagab hoone skeemide olemasolu, et vajadusel päästetöö juhile täiendavat infot anda.	Direktor	Õppealajuhataja
Informeerib päästetöö juhti hoonesse jäänud inimestest ja	Direktor	Õppealajuhataja

piirkonnast, kuhu nad on jäänud.		
Informeerib päästetöö juhti sellest, millist teed pidi jõuab kõige hõlpsamalt tulekahjukohani.	Direktor	Õppealajuhataja
Informeerib päästetöö juhti peakilpide, tulekustutustugipunktide, tuletõrje- ja päästevahendite juhtimiskeskuse ja automaatse tulekahjusignalisatsioonisüsteemi keskseadme, asutuses paiknevatest põlevmaterjalidest, ohtlikest ainetest ja muudest ohtudest, päästeautoga hoone sisese tuleohutuspaignaldistega liitumiskohtade asukohtadest ning tuletõrje veevarustusest.	Direktor	Õppealajuhataja
Edastab päästetöö juhi korraldused evakueerunud inimestele.	Direktor	Õppealajuhataja
On pidevalt kättesaadav päästetöö juhile objekti kohta lisainformatsiooni andmiseks.	Direktor	Õppealajuhataja
Suhtleb sündmuskohal meediaga.	Direktor	Õppealajuhataja

8.3. Ülesanded pärast päästetööde lõppemist

Ülesanne	Teostaja	Asendaja
Toimub kriisimeeskonna koosolek, kus <ul style="list-style-type: none"> - kohandatakse tegevusplaan vastavalt olukorrale - jagatakse ülesanded. 	Direktor	Õppealajuhataja
Korraldab õpetajate informeerimise (evakuatsiooni põhjus, kahjustuste ulatus, esmane info edastamiseks õpilastele ja lapsevanematele).	Õppealajuhataja	Olev Veberson
Kutsub kokku kriisimeeskonna koosoleku, kus otsustatakse <ul style="list-style-type: none"> - edasine tegevuste korraldus - lapsevanemate infotunni vajalikkus. 	Direktor	Õppealajuhataja
Vajadusel korraldab õpetajate infotunni, et <ul style="list-style-type: none"> - anda täpsem info toimunu kohta - määrata info, mida jagatakse õpilastele ja lapsevanematele - korrata üle juhised ajakirjanike suunamiseks kõneisikute poole ning õpilaste juhendamiseks meediaga suhtlemisel - anda infot edasiste tegevuste kohta - anda soovitusel, kuidas juhtunud klassis käsitleda - pakkuda õpetajatele tuge. 	Direktor	Õppealajuhataja
Võtab vajadusel ühendust kriisiabi osutava spetsialistiga ja korraldab esmase psühholoogilise abi osutamise.	Direktor	Õppealajuhataja

9. Pommikahtlase eseme leid

Ülesanne	Teostaja	Asendaja
Teavitab 112 (anda võimalikult täpne eseme ja selle asukoha kirjeldus).	Leidja	Õppealajuhataja
Annab evakueerumishäire (kui ese asub evakueerimisteel, anna juhend ohutuks evakueerumiseks).	Õppealajuhataja	Õpetaja
Juhendab läbi valjuhääldi: <ul style="list-style-type: none"> - enne klassiruumist lahkumist tuleb võimaluse korral avada aknad - ruum tuleb kiiresti üle vaadata, kas seal on tavapäratuid esemeid. 	Direktor	Õppealajuhataja
Piirab pommikahtlase eseme lähiümbruse, tagab demineerijate saabumiseni, et ohutsooni ei lähe kõrvalisi isikuid.	Direktor	Õppealajuhataja
Võtab evakueerudes kaasa õpilaste nimekirjad (vajalik, kui kool kasutab elektroonilist õppeinfosüsteemi).	Sekretär	Õppealajuhataja
Kogub kogunemiskohas teavet selle kohta, kas kõik õpilased on ohutult väljunud või võib keegi olla ohutsoonis	Sekretär	Õppealajuhataja
Evakuatsiooni korral ja pommikoera kasutamisel lülitab välja sundventilatsiooni.	Remonditöoline	Päevakoristaja
Sulgeb vajadusel vee ning lülitab välja elektri.	Remonditöoline	Päevakoristaja
Teavitab päästetööde juhti <ul style="list-style-type: none"> - evakuatsioonist - kas mujal koolimajas märgati veel kahtlaseid esemeid - ventilatsiooni ja vee sulgemisest - elektri väljalülitamisest; - elektrikilbi asukohast. 	Direktor	Remonditöoline

Pärast turvalisuse taastamist

Ülesanne	Teostaja	Asendaja
Toimub kriisimeeskonna koosolek, kus <ul style="list-style-type: none"> - kohandatakse tegevusplaani vastavalt olukorrale - jagatakse ülesanded. 	Direktor	Õppealajuhataja
Teavitab juhtunust lapsevanemaid.	Õppealajuhataja	Klassijuhatajad
Korraldab õpetajatele infotunni, et <ul style="list-style-type: none"> - anda päästetöötajatega kooskõlastatud info toimunu kohta - määrata info, mida jagatakse õpilastele ja lapsevanematele - anda soovitusel, kuidas juhtunut klassis käsitleda. 	Direktor	Õppealajuhataja

10. Pommiähvardus

Ülesanne	Teostaja	Asendaja
Kogub kõne vastuvõtjalt nii palju infot, kui võimalik, paneb selle ka kirja (nii saadud info kui kirjeldus helistaja ja kõne tausta kohta), vt lisa 3.	Kõne saaja	-
Kooli juhtkonna teavitamine	Kõne saaja	
Teavitab 112, kui ähvarduse vastuvõtja seda veel ei teinud.	Direktor	Õppealajuhataja
Otsustab, kas <ul style="list-style-type: none"> - ignoreerida ähvardust (seda saab teha ainult siis kui oled olukorda analüüsinud ja otsuse turvalisuses kindel (näiteks on teada saadud, kes kooliõpilastest selle ähvarduse tegi vmt) muul juhul seda võimalust mitte kasutada - anda kohene evakuaatsioonihäire - korraldada vaikne otsing ja vajadusel anda evakuaatsioonihäire. 	Direktor	Õppealajuhataja
Vajadusel kutsub kokku kriisimeeskonna koosoleku, kus otsustatakse tegevuskava ja jagatakse ülesanded.	Direktor	Õppealajuhataja

10.1. Evakueerudes

Ülesanne	Teostaja	Asendaja
Algatab evakuaatsiooni (sama kui tulekahju korral, erisuseks katkendlik häiresignaal).	Direktor	Õppealajuhataja
Annab läbi valjuhääldi korralduse enne evakueerimist <ul style="list-style-type: none"> - võimalusel avada aknad - vaadata ruum üle, kas seal on tavapäratuid esemeid - võtta kaasa isiklikud esemed (see kiirendab ruumide kontrollimist demineerijate poolt). 	Direktor	Õppealajuhataja
Juhendab läbi valjuhääldi või kohapeal evakuaatsiooni, kui see ei toimu tuletõrje evakueerimisplaani alusel (kui leid asetseb evakuaatsiooni teel).	Direktor	Õppealajuhataja
Lülitab välja hoone ventilatsiooni ja elektrisüsteemi .	Remonditöoline	Päevakoristaja
Edastab päästetöötajatele kooli hoone plaanid.	Remonditöoline	Direktor
Teavitab päästetööde juhti <ul style="list-style-type: none"> - lõhkeseade arvatavast asukohast - elektrisüsteemi väljalülitamisest - ventilatsiooni väljalülitamisest - elektrikilbi asukohast. 	Remonditöoline	Direktor
Võtab evakueerudes kaasa õpilaste nimekirjad (vajalik, kui kool kasutab elektroonilist õppeinfosüsteemi).	Õppealajuhataja	Sekretär
Kogub kogunemiskohas teavet selle kohta, kas kõik õpilased on ohutult väljunud või võib keegi olla ohutsoonis. NB! Kooli personal on kättesaadav, kui neid vaja täiendavalt küsitleda.	Õppealajuhataja	Sekretär

Teavitab päästetööde juhti hoonesse jäänud inimestest ja piirkonnast, kuhu nad on jäänud.	Õppealajuhataja	Direktor
---	-----------------	----------

10.2. Pärast turvalisuse taastamist

Ülesanne	Teostaja	Asendaja
Korraldab pommiähvarduse tõttu ärajäänud tundide toimumise.	Õppealajuhataja	Direktor
Teavitab juhtunust lapsevanemaid.	Õppealajuhataja	Klassijuhatajad
Korraldab õpetajatele infotunni, et <ul style="list-style-type: none"> - anda päästetöötajatega kooskõlastatud info toimunu kohta - määrata info, mida jagatakse õpilastele ja lapsevanematele - anda infot ärajäänud tundide toimumise korra kohta - anda soovitusel, kuidas juhtunut klassis käsitleda. 	Direktor	Õppealajuhataja

11. Õpilase kadumine

Ülesanne	Teostaja	Asendaja
Kontrollib, kas juhtunust on teatatud politseisse, vajadusel helistab 112.	Kadumise avastaja	Õppealajuhataja
Kontrollib, kes täiskasvanutest on ülejäänud õpilaste juures.	Õppealajuhataja	Huvijuht
Kontrollib, kas juhtunust on teavitatud lapsevanemaid või hooldajaid, vajadusel teeb seda.	Huvijuht	Sekretär
On politsei kontaktisikuks.	Huvijuht	Sekretär

11.1. Kui õpilast ei leita

Ülesanne	Teostaja	Asendaja
Kutsub järgmise koolipäeva jooksul kokku kriisimeeskonna, et läbi rääkida <ul style="list-style-type: none"> - millised on edasised tegevused ja tööjaotus - jagatakse politseiga kooskõlastatud infot juhtunu kohta - koostöös kriisiabi osutava psühholoogiga määratakse info, mida tohib edastada õpilastele ja lapsevanematele/ hooldajatele - korraldatakse üle juhised ajakirjanike suunamiseks kõneisikute poole ning õpilaste juhendamiseks meediaga suhtlemisel. 	Direktor	Õppealajuhataja
On valmis suhtlema meediaga.	Direktor	Õppealajuhataja

12.Lapserööv

Ülesanne	Teostaja	Asendaja
Kontrollib, kas politseid on teavitatud, vajadusel teavitab.	Avastaja	Õppealajuhataja
Teavitab lapse seaduslikku hooldajat.	Klassijuhataja	Õppealajuhataja
Kutsub kokku kriisimeeskonna, et läbi rääkida <ul style="list-style-type: none">- kas ja kui laialdast käsitlemist juhtunu vajab- millised on järgnevad ülesanded ja tööjaotus.	Direktor	Õppealajuhataja
Korraldab infotunni, kus <ul style="list-style-type: none">- jagatakse politseiga kooskõlastatud info juhtunu kohta- määratakse info, mida tohib edastada õpilastele ja lapsevanematele- korraldatakse üle juhised ajakirjanike suunamiseks kõneisikute poole ning õpilaste juhendamiseks meediaga suhtlemisel.	Direktor	Õppealajuhataja
On valmis suhtlema meediaga.	Direktor	Õppealajuhataja

13.Õnnetus koolis või õppekäigul

Ülesanne	Teostaja	Asendaja
Annab esmaabi.	Vahetult sündmusega kokkupuutuv õpetaja	
Vajadusel helistab 112, kui seda pole veel tehtud. Informeerib juhtunust perearstikeskust.	Vahetult sündmusega kokkupuutuv õpetaja	
Täpsustab kogu õnnetusega seotud info.	Direktor	Õppealajuhataja
Kutsub kokku kriisimeeskonna, et läbi rääkida <ul style="list-style-type: none">- millised on õnnetuse tagajärgede ulatus- mis on juba ette võetud- kas keegi vajab psühholoogilist esmaabi- kas lapsevanemate/hooldajate teavitamine on vajalik- millised on järgnevad ülesanded ja tööjaotus.	Direktor	Õppealajuhataja
Otsustab edasise tegutsemise ja jagab ülesanded.	Direktor	Õppealajuhataja
Koolimajas toimunud tõsisest õnnetusest või surmajuhatumist tuleb teavitada politseid. Politsei teavitab omakseid.	Direktor	Õppealajuhataja

14.Õpilase surm

Ülesanne	Teostaja	Asendaja
Teavitab koheselt kooli direktorit.	Teate saaja	
Kinnitab info.	Direktor	Õppealajuhataja

Toimub kriisimeeskonna koosolek, kus - kohandatakse tegevusplaani vastavalt olukorrale - jagatakse ülesanded.	Direktor	Õppealajuhataja
Kutsub kokku õpetajate koosoleku, et - teavitada õpetajaid - korrata üle esmased juhised, kuidas teavitada õpilasi - korrata üle koolipäeva jätkumine ja esmased juhised, kuidas õpilasi toetada - korrata üle meedia suunamine kõneisiku poole - pakkuda õpetajatele tuge.	Direktor	Õppealajuhataja
On klassijuhatajale toeks klassi teavitamisel ning esmaste reaktsioonide toetamisel.	Direktor; Rajaleidja psühholoog	Õppealajuhataja
Teavitab klassikaaslast ja lahkunuga vahetult kokkupuutunud õpilasi (kirja näidis lisades)	Klassijuhataja	
Langetab lipu poolde masti.	Remonditööline	Päevakoristaja
Korraldab mälestuskogunemise (kui surmajuhtum leiab aset enne keskpäeva, korraldatakse mälestusteenistus samal päeval, muidu järgmisel hommikul) Mälestuskogunemine: - leinaseisak ja leinamuusika - direktori kõne - soovi korral õpilaste hüvastijätt (nt sobiv luuletus, laul või muusikapala) - soovi korral vaimuliku kõne. Lahkunud õpilase vanemad/hooldajad võivad soovi korral mälestusteenistusel osaleda.	Direktor	Õppealajuhataja
Asetab sobivasse kohta (nt fuajeesse) lahkunu foto, küünla (võimalusel must lint), lilled ja/või sissekannete tegemiseks mälestuste raamatu.	Klassijuhataja	Sekretär
Tagab lahkunu klassikaaslastele võimaluse rääkida oma tunnetest ja mälestustest.	Klassijuhataja, sotsiaalpedagoog	Eripedagoog
Arutab klassijuhatajaga, millisel viisil lahkunud klassikaaslast mälestada - mälestuste raamat, luuletus temast vms - kirja kirjutamine lahkunule või lahkunu perele - õpilaste koos tehtud joonistused.	Eripedagoog	Sotsiaalpedagoog
Suhtleb lahkunu lähedastega - avaldab kaastunnet - räägib koolipoolsetest tegevustest - küsib, kas kool saab kuidagi toeks olla - küsib perekonna soovide kohta - küsib luba matustel osalemiseks - täpsustab vajadusel matuste korralduslikke küsimusi.	Direktor	Õppealajuhataja
Kui lähedased on nõus kaasõpilaste/õpetajate osalemisega matustel, teavitab sellest õpetajaid suuliselt.	Direktor	Õppealajuhataja
Kui lähedased on nõus kaasõpilaste/õpetajate osalemisega	Sotsiaalpedagoog	Klassijuhataja

matustel, teavitab sellest lapsevanemaid/hooldajaid kirjali- kult (kirja näidis lisas).		
Aitab õpetajal õpilased matusteks ette valmistada ja veen- dub, et keegi lastest ei läheks matustele "ettevalmistama- ta".	Sotsiaalpedagoog	Klassijuhataja
Eemaldab pere kontaktandmed kooli infolistidest	Infojuht	Õppealajuhataja
On valmis suhtlema meediaga.	Direktor	Huvijuht
Hindab õpetajate psühholoogilise toe vajadust, vajadusel on valmis kuulama ja toeks olema, kontakte pakkuma või kriisipsühholoogiga kokkuleppeid sõlmima.	Direktor	Rajaleidja psühho- loog
Vormistab käskkirja õpilase kustutamiseks kooli nimekir- jast ja õpilaspileti kehtetuks tunnistamiseks, kustutab õpi- lase andmed Eesti Hariduse Infosüsteemist.	Direktor	Õppealajuhataja
Tagab hilisema kriisiabi jätkumise lahkunu klassis ja vaja- dusel ka teistes gruppides.	Klassijuhataja	Õppealajuhataja

15.Õpetaja või koolitöötaja surm

Ülesanne	Teostaja	Asendaja
Teavitab koheselt kooli direktorit.	Teate saaja	
Kinnitab info.	Direktor	Õppealajuhataja
Toimub kriisimeeskonna koosolek, kus - kohandatakse tegevusplaani vastavalt olukorrale; - jagatakse ülesanded.	Direktor	Õppealajuhataja
Kutsub kokku õpetajate koosoleku, et (teemad jaotatakse) - teavitada õpetajaid; - korrata üle esmased juhised, kuidas teavitada õpilasi; - korrata üle koolipäeva jätkumine (koolipäeva ei kat- kestata, lapsi koju ei saadeta); - korrata üle meedia suunamine kõneisiku poole; - pakkuda õpetajatele tuge.	Direktor	Õppealajuhataja
Langetab lipu poolde masti.	Remonditöoline	Direktor
Korraldab mälestuskogunemise (kui surmajuhtum leiab aset enne keskpäeva, korraldatakse mälestusteenistus samal päeval, muidu järgmisel hommikul, talitust ei ole soovitav pidada päeva lõpus).	Direktor	Õppealajuhataja
Asetab sobivasse kohta (nt fuajeesse) lahkunu foto, küün- la (võimalusel must lint), lilled ja/või sissekannete tege- miseks mälestuste raamat.	Huvijuht	Sekretär
Klassijuhataja surma puhul teavitab klassi.	Õppealajuhataja	Huvijuht
Avaldab kooli poolt kaastunnet lahkunu omastele (kaas- tundeavaldus).	Direktor	Õppealajuhataja
Suhtleb lahkunu lähedastega - avaldab kaastunnet;	Direktor	Õppealajuhataja

<ul style="list-style-type: none"> - räägib koolipoolsetest tegevustest; - küsib, kas kool saab kuidagi toeks olla; - küsib perekonna soovide kohta; - küsib töötajate ja õpilaste võimalust osaleda matustel osalemiseks; - täpsustab vajadusel matuste korralduslikke küsimusi. 		
Kui lähedased on nõus kolleegide/õpilaste osalemisega matustel, teavitab sellest õpetajaid suuliselt.	Direktor	Õppealajuhataja
Kui lähedased on nõus õpilaste osalemisega matustel, teavitab sellest lapsevanemaid/hooldajaid kirjalikult (kirja näidis lisas).	Direktor	Õppealajuhataja
Hindab õpetajate psühholoogilise toe vajadust, vajadusel on valmis kuulama ja toeks olema, kontakte pakkuma või kriisipsühholoogiga kokkuleppeid sõlmima.	Direktor	Õppealajuhataja
Eemaldab õpetaja kontaktandmed kooli meililistist.	Direktor	Infojuht
On valmis suhtlema meediaga.	Direktor	Õppealajuhataja

16. Õpilase lähedase surm

16.1. Teade õpilase lähedase surmast saabub koolipäeval.

Ülesanne	Teostaja	Asendaja
Teate saanud töötaja <ul style="list-style-type: none"> - võtab helistaja kontaktid (nimi, sugulus, telefoni nr) - teavitab sellest klassijuhatajat, kes võtab ühendust kooli direktoriga või kriisimeeskonna liikmega. 	Teate saaja	
Teavitab klassijuhatajat (juhul kui seda pole veel tehtud) ja vajadusel ka teisi last õpetavaid õpetajaid (hetkel tundi andvat õpetajat).	Direktor	Õppealajuhataja
Kinnitab info, võtab ühendust õpilase lähedastega <ul style="list-style-type: none"> - selgitab edasised tegevused - küsib, kas keegi lähedastest tuleb kooli õpilasele teadet edastama. 	Klassijuhataja	Õppealajuhataja
Õpilase teavitamine juhtunust <ul style="list-style-type: none"> - kaasatud ka kooli tulnud lähisugulane - kui keegi lähedastest ei saa kooli tulla, siis kokkuleppel lähedastega informeeritakse õpilast juhtunust. 	Klassijuhataja	Õppealajuhataja
Jääb õpilasega pärast teate saamist lähedaste saabumiseni NB! Õpilast ei jäeta üksi ega saadeta üksi koju. See kehtib ka siis, kui õpilane on täiesti rahulik ja ei reageeri hetkel ägedalt. Hoolitseb õpilase eest igati: <ul style="list-style-type: none"> - jälgib, et tal külm poleks, pakub sooja jooki; - vastab ausalt tema küsimustele 	Sotsiaalpedagoog	Eripedagoog

- pakub julgelt ka füüsilist lähedust (väiksemad lapsed saab võtta sülle, suuremaid hoida embuses) - normaliseerib kõiki reaktsioone ja tundeid ("see, et sa praegu värised on loomulik, see on väga raske hetk"; "Ma mõistan sinu viha ja see on normaalne, et sa nii tunned").		
Suhtleb õpilaste lähedastega - avaldab kaastunnet - küsib luba kaasõpilastele rääkimiseks - kui kooli esindaja soovib matustel osaleda, siis küsib selleks luba - kinnitab, et laps on nii ruttu kui võimalik uuesti kooli oodatud, sest rutiini jätkumine toetab last tema leinas.	Klassijuhataja	Tugispetsialist
Räägib klassikaaslastega (kui on saadud luba õpilasel/õpilase omastelt) ja selgitab kuidas käituda leinajaga.	Tugispetsialist	Klassijuhataja
Avaldab kooli poolt kaastunnet (kaastundeavaldus).	Direktor	Õppealajuhataja
Pakub vajadusel lapsele tuge ja psühholoogilist abi.	Tugispetsialist	Psühholoog
Pakub vajadusel klassijuhatajale ja aineõpetajatele tuge oma emotsioonidega toimetulemiseks.	Direktor	Õppealajuhataja

16.2. Lähedase surm, õpilane on juhtunust teadlik.

Ülesanne	Teostaja	Asendaja
Suhtleb õpilaste lähedastega - avaldab kaastunnet - küsib luba kaasõpilastele rääkimiseks - kui kooli esindaja soovib matustel osaleda, siis küsib selleks luba - kinnitab, et laps on nii ruttu kui võimalik uuesti kooli oodatud, sest rutiini jätkumine toetab last tema leinas.	Direktor	Õppealajuhataja
Räägib klassikaaslastega (kui on saadud luba õpilasel/õpilase omastelt) ja selgitab, kuidas käituda leinajaga.	Klassijuhataja	Tugispetsialist
Avaldab kooli/klassi poolt kaastunnet (kaastundeavaldus).	Direktor	Õppealajuhataja
Teavitab vajadusel last õpetavaid õpetajaid .	Klassijuhataja	Tugispetsialist
Pakub vajadusel lapsele tuge ja psühholoogilist abi.	Tugispetsialist	Klassijuhataja
Pakub vajadusel klassijuhatajale ja aineõpetajatele tuge oma emotsioonidega toimetulemiseks.	Rajaleidja spetsialistid	

17.Õpilase raske haigus

Ülesanne	Teostaja	Asendaja
Tagab, et õpilasega ette tulla võivate kriitiliste olukordade jaoks antakse kooli töötajatele esmaabi- ja toimetuleku juhend.	Perearst	Meditsiiniõde

18.Lapse füüsilise väärkohtlemise kahtlus.

Alla 16-aastase isiku hooletusse jätmisest või emotsionaalse, füüsilise või seksuaalse väärkohtlemise ohvriks langemisest (või kui on oht, et ta selle ohvriks langeb), on seadusest tulenev kohustus teavitada kohaliku politseiprefektuuri lastekaitsetalitust või noorsoopolitseid.

Ülesanne	Teostaja	Asendaja
Fikseerib ja dokumenteerib vigastused (piisab sõnalisest kirjeldusest).	Väärkohtlemise Avastaja	Med. õde
Kooli juhtkonna teavitamine	Info omaja, avastaja	Kaaslane
Kooli meditsiinitöötaja puudumisel võtab ühendust valla sotsiaaltöötajaga, kes vajadusel korraldab lapse traumapunkti viimise vigastuste fikseerimiseks.	Direktor	Õppealajuhataja
Räägib lapsega.	Klassijuhataja	Õppealajuhataja
Teavitab lapsevanemaid/hooldajaid. NB! Vanemaid/hooldajaid <u>ei</u> teavitata, kui on väikseimgi perevägivalla kahtlus.	Sotsiaalpedagoog	Õppealajuhataja
Vähimagi perevägivalla kahtluse korral teavitab valla sotsiaaltöötajat	Direktor	Õppealajuhataja
Tagab lapsele vajadusel psühholoogilise abi.	Tugispetsialist	Rajaleidja spetsialist

19.Emotsionaalse või seksuaalse väärkohtlemise kahtlus.

Isik, kellele laps on usaldanud oma mure, pakub tuge kuulates ja õpilast rääkima julgustades.

Alla 16-aastase isiku hooletusse jätmisest või emotsionaalse, füüsilise või seksuaalse väärkohtlemise ohvriks langemisest (või kui on oht, et ta selle ohvriks langeb), on seadusest tulenev kohustus teavitada kohaliku politseiprefektuuri lastekaitsetalitust või noorsoopolitseid.

20. Alkoholi, tubaka või muu keelatud aine omamine

Ülesanne	Teostaja	Asendaja
Keelatud ainest teatamine kooli juhtkonnale	Avastaja	
Võtab õpilaselt keelatud aine ära ja vormistab dokumendi, millel on kirjas miks, mida, millal, kus, kellelt ja kes ära võttis (vt lisa 6). Õpetaja ise ei tohi õpilase kotti avada, ta tohib paluda õpilasel seda teha.	Aine omanemise avastaja	Direktor
Võtab õpilaselt seletuskirja (kui õpilane on joobes, teavitab politseid).	Direktor	Õppealajuhataja
Politsei teavitamine	Direktor	Õppealajuhataja
Alkohoolse joogi omamise puhul joobetunnuste puudumisel tuleb politsei teavitamine/kohalekutsumine otsustada, kuid see ei ole kohustuslik (omamise või valdamise eest sanktsioon puudub). Äravõetud alkohoolne jook antakse üle lapsevanemale/hooldajale. Tubakatoote või muu keelatud aine äravõtmisel tuleb teavitada kindlasti politseid (tarbimine või mittetarbimine pole määrav, kuna selliste keelatud ainete omamise ja valdamise eest on seadusega ette nähtud sanktsioonid). Äravõetud tubakatoode või muu keelatud aine antakse üle politseile. Narkootilise aine omamise kahtluse korral tuleb teavitada politseid ja järgida saadud korraldusi. Joobekahtluse korral (alkohol või muu joovastav aine) tuleb teavitada politseid, vajadusel kutsuda kooli meditsiinitöötaja abi osutama. Joobe tuvastamine on politsei pädevuses. Joobe tuvastamine alkomeetri abil koolitöötaja poolt on õigustühine, kuid võib olla koolipoolseks meetmeks, kui õpilane on nõus alkomeetri kasutamisega. Politsei saab menetluses kasutada kooli töötaja poolt koostatud kirjalikku väliste joobetunnuste kirjeldust.	Direktor	Õppealajuhataja
Teavitab lapsevanemaid/hooldajaid, olenemata sellest, kas politsei seda teeb või mitte. Teavitamine on hea koostöö seisukohast.	Klassijuhataja	Tugispetsialist

21. Kaklemine, kehaliste vigastuse tekitamine

Ülesanne	Teostaja	Asendaja
Lahutab kakluse - annab kõigepealt suulise korralduse kaklus lõpetada; - kui sellele ei kuuletuta, lahutatakse kaklus füüsiliselt sekkudes võimalikult leebelt (ei tohi ise õpilast lüüa vms). Sekkumise üle otsustades tuleb hinnata, kas sekkumisel põhjustatav võimalik vigastus on väiksem või suurem kui need vigastused,	Esimene lähedalolev täiskasvanu	

mis võiksid tekkida siis, kui kaklust ei lahutata; - kui kaklust lahutada ei õnnestu või see on sekkujale ohtlik, kutsub abi või teavitab noorsoopolitseid või 112.		
Kutsub vajadusel meditsiinitöötaja või kiirabi.	Esimene lähedalolija	Direktor
Fikseerib ja dokumenteerib vigastused. Meditsiinitöötaja puudumisel kutsub vajadusel kiirabi või organiseerib õpilase traumapunkti viimise vigastuste fikseerimiseks ja dokumenteerimiseks.	Med õde	Perearst
Võtab osalejatelt kirjalikud seletused.	Korrapidaja õpetaja	Õppealajuhataja
Teavitab lapsevanemaid.	Klassijuhataja	Õppealajuhataja
Teavitab politseid.	Õppealajuhataja	Direktor
Vajadusel korraldab kriisimeeskonna koosoleku, kus otsustatakse - kas ja kuidas teavitada kooliperet; - kas ja kuidas käsitleda juhtunut edasi; - kas ja kuidas teostada järeltööd.	Direktor	Õppealajuhataja

22.Varastamine, esemete rikkumine, väljapressimine

Ülesanne	Teostaja	Asendaja
Eraldab lapsed omavahel võimalikult objektiivsete seletuste saamiseks.	Sotsiaalpedagoog	Õppealajuhataja
Võtab lastelt võimalikult kiiresti kirjalikud seletused.	Sotsiaalpedagoog	Õppealajuhataja
Teavitab direktorit	Sotsiaalpedagoog	Õppealajuhataja
Teavitab lapsevanemaid.	Õppealajuhataja	Klassijuhataja
Teavitab politseid.	Direktor	Õppealajuhataja

23.Nakkusoht koolis

Toidumürgituse ja haiguse kiire leviku kahtlusest või haiguse kiirest levimisest teavitab Laheda valla meditsiinitöötaja viivitamatult Terviseameti kohalikku esindust.

Terviseameti valvetelefon: 534 40 429

23.1. Ennetusmeetmed

Nakkusohu vähendamiseks lasteasutustes suuremate nakkuspuhangute korral soovib Terviseamet järgmist:

1. Ruume tuleb tuulutada regulaarselt, soovitav iga tunni lõppemisel vähemalt 10 minuti jooksul.

2. Korraldada igapäevaselt märgkoristus, koristamisel pesta koolilauad, uksealingid, söögilauad jmt tavaliste pesemis-/ desinfitseerimisvahenditega; mööblit, riuleid, radiaatoreid puhastada kaks korda nädalas.
3. Hoida raamatuid ja õppevahendeid võimalusel kappides, mitte lahtistel riiulitel.
4. Igapäevaselt puhastada ja desinfitseerida tualettruumi sisustus ja pinnad.
5. Tualettruumid varustada piisavas koguses kätepesu vahendiga ning paigaldada jalaga avatavad jäätmekonteinerid. Käsi peaks kuivatama paberrätikuga või automaatkuivati abil.

Tervisest lugupidav käitumine aitab ennetada grippi jt nakkushaigusi. Õpetajad jälgivad ja õpetavad, et:

1. lapsed ei kasutaks teiste laste prille, joogipudeleid, lusikaid vms;
2. köhides ja aevastades tuleb nina ja suu katta salvrätiga;
3. kasutatud salvrätik tuleb kohe pärast kasutamist ära visata ja pesta käed seebiga;
4. pesemata kätega ei tohiks puudutada või hõõruda silmi;
5. käsi peab pesema tihti, pesema peab korralikult, vähemalt 15-20 sekundi jooksul;
6. käsi peab kuivatama soovitatavalt paberrätikuga või elektrilise kätekuivati abil;
7. haiguskahtlusega lapsed peavad olema vabastatud sporditundidest

23.2. Õppetöö ja õppimisaeg epideemia tingimustes.

Õppetöö või õppimisaeg on epideemia (nakkushaiguste puhang, mis nõuab ulatuslike nakkustõrje meetmete kasutamist) tingimustes soovitatav ümber korraldada järgmiselt:

1. Tuleb vähendada massiürituste, huviringide ja muu ühistegevuse läbiviimist, eriti kinnistes ruumides.
2. Tagada vähemalt 1-meetrise distantsi võimalus õpilaste vahel klassiruumis. Kui ei ole võimalik, siis võimalusel lühendada tundide pikkust.
3. Epideemia ajal anda võimalus riskirühma kuuluvatel lastel ja õpetajatel jääda koju või leida neile võimalus kodus õppimiseks / töötamiseks.
4. Täiustada koostööd lapsevanematega, selgitades, et haigena koolis/lasteaias käimine kurnab organismi ja haigestunu ohustab nakatumisega ka teisi.
5. Lapsevanemad ja pedagoogid peavad pöörama tähelepanu laste tervises seisundile. Gripiepideemia ajal haigusnähtudest nohu, köha, palaviku või kurguvalu vähemalt kahe tunnuse üheaegsel esinemisel on põhjust laps koju jätta või saata haigustunnustega laps kooli meditsiinitöötaja või perearsti juurde.
6. Haigusnähtude ilmnemisel õppeprotsessi ajal leida võimalus haigestunu ajutiseks eraldamiseks teistest kuni haige raviasutusse või koju saatmiseni.
7. Kui haigussümptomitega last ei ole võimalik teistest eraldada, tuleb haigele ette panna kirurgiline mask.
8. Haiguskahtlusega patsiendiga kokkupuutuvate inimeste arv tuleks viia miinimumini.
9. On oluline, et iga haigestunu (lasteasutuse personal, laps) jääks koju kuni tervenemiseni. Laps võib kooli tagasi tulla, kui palavikku ei ole olnud vähemalt 24 tundi.

23.3. Koolide sulgemine epidemioloogilisel näidustusel.

Epidemia korral võib kooli ja lasteasutusi sulgeda. Sulgemisel lähtutakse epidemioloogilisest olukorrast nii riigis kui ka konkreetses maakonnas või vallas. Sulgemisettepanek tehakse iga konkreetse kooli jaoks eraldi.

Koolide sulgemise variandid:

1. ennetavalt suletakse koolid, kus õpivad erivajadusega lapsed;
2. kool suletakse kõrge haigestunute arvu tõttu;
3. kool suletakse kui registreeritakse raske kuluga haigusjuhte, eriti laste seas.

„Nakkushaiguste ennetamise ja tõrje seaduse” ([RT I 2003, 26, 160](#)) §28 alusel võib laste- ja hooldekandeaasutusi ajutiselt sulgeda maavanem, vallavanem või linnaeape ning ka nimetatud asutuse juht pärast kooskõlastamist Tervisekaitseametiga.

Selleks, et õigeaegselt ja objektiivselt hinnata olukorda, peetakse koolis laste puudumise arvestust. Arvestust peetakse igapäevaselt, klasside järgi ning edastatakse iganädalaselt Terviseameti maakondlikule üksusele, märkides laste puudumiste üldarv tavaolukorras.

Nakkushaiguste epideemiaks nimetatakse nakkushaiguste ulatuslikku levikut, mis haarab olulise osa antud piirkonna (maakonna, linna) elanikkonnast, kus haigestumine ületab oluliselt antud nakkushaiguse tavahaigestumise taset ning nõuab nakkustõrje meetmete laiaulatuslikku rakendamist. Nakkushaiguste tõrje nõuded on kehtestatud sotsiaalministri 31.oktoobri 2003. a määrusega nr 123 „Nakkushaiguste tõrje nõuded“. Nakkushaiguste tõrje nõuetes on sätestatud nakkushaiguste tõrje ja epideemilise leviku tõkestamise juhised.

Lisad

24.Lisa 1 Äkkrünnaku ähvarduse dokumenteerimise ankeet

Jää rahulikuks! Proovi vestlusest saada maksimaalselt infot, ära ise telefonikõnet lõpeta!

Kõne vastuvõtu aeg (kuupäev/kellaaeg).
Mil viisil võib rünnak toimuda (kirjeldada/tsiteerida ähvarduse teksti)?
Millal rünnak toimub (kuupäev/kellaaeg)?
Kus rünnak toimub (aadress, objekti nimetus, asukoht)?
Kes on ründaja (kui on teada isik, siis lisada nimi, sünniaeg, kontaktid jms)? Kui on teada ründaja isikukirjeldus, siis lisada ka see.
Milliseid vahendeid ründaja võib kasutada (relvad, süütevahendid jm – kirjeldada nii täpselt kui võimalik)?
Kas ründaja on sündmuskohal?
Mis on ründaja tegevuse eesmärk?
Helistaja asukoht, nimi, telefoninumber:
Kõne vastuvõtmise kuupäev ja kellaaeg: Kõne vastuvõtja nimi ja kontaktandmed:

25.Lisa 2 Kogunemiskohta jõudnute kontrollleht

Klass	Õpetaja	Kohal	Puudu	Võib viibida ohutsoonis	Märkused
I					
II					
III					
IV					
V					
VI					
VII					
VIII					
IX					
1-1					
Rühm					

26.LISA 3 Pommiähvarduse dokumenteerimise ankeet

Kõne vastuvõtu aeg (kellaeg, kuupäev)/.....

Kus lõhkeseadeldis asub (täpne aadress, objekti nimetus, asukoht)?

.....

Milline lõhkeseadeldis välja näeb (suurus, kuju, materjal jne.)?

.....

Kuidas käivitub?

.....

Millal pomm plahvatab (kuupäev/kellaeg) ?/.....

Millal ja kes selle pani?

.....

Milline on pommipanemise eesmärk, taotlused, nõudmised?

.....

Helistaja nimi ja telefoni number, millelt helistatakse?

.....

1. Helistaja isik: mees naine tüdruk poiss
laps, täpsemalt ei oska hinnata. Oletatav vanus _____

2. Mis keeles rääkis? eesti vene inglise
muu _____

3. Kas helistaja hääl oli teile tuttav? jah ei

4. Kui jah, siis keda see meenutas?

5. Iseloomustada helistaja kõnet (märgi sobivad):

kiire	aeglane	selge	kogelev	vanduv
moonutatud	seosetu	segane	erutatud	nutune
muu	_____			

6. Taustahelid:

inimhääled muusika liiklusmüra kontor
tööstus itsitamine muu _____

7. Kõne kokkuvõte:

.....
.....
.....
.....

8. Kas on objektil, asutusel või mõnel asutuses töötaval isikul eelnevalt esinenud (pommi) ähvardusi?

.....

Täitja nimi, kuupäev, kellaeg, telefoni nr.

...../...../...../.....

28.Lisa 5 Kirja näidis klassikaaslase matustest teavitamiseks

Va lapsevanemad

Teatame kurbusega, et meie kooli õpilase ärasaatmine toimub (kuupäev)..... (koht).
..... vanemad ootavad hüvasti jätma kõiki klassikaaslasi ja sõpru.

Osalemine matustel on vabatahtlik.

Matusetseremoonial osalevad (info, kes täiskasvanutest osaleb, nt kooli-direktor, klassijuhataja ja aineõpetajad). Algklasside õpilaste puhul: Teie lapsele võiks olla toeks kellegi lähedase kohalolu, seepärast palume Teil oma last saata.

Lugupidamisega

Direktor _____ Klassjuhataja _____

(Kui perel on erisoove, näiteks seoses lilledega, oleks vajalik ka see teave kirjale lisada.)

Kui klassi osalemist ei soovita, siis edastada vastav teade:

Va lapsevanemad

Teatame kurbusega, et meie kooli õpilase ärasaatmine toimub (kuupäev).

Me austame vanemate soovi koolikaaslaste matustel mitteosalemise osas ning jätame sel päevalga hüvasti klassis. Hüvastijätku juures on meile toeks psühholoog
.....

Lugupidamisega

Direktor _____ Klassjuhataja _____

29.Lisa 6 Keelatud aine(te)/eseme(te) äravõtmise akt

Kool: Tilsa Põhikool Klass: _____

Isiku andmed, kellelt aine(d)/ese(med) ära võetakse

Nimi: _____

Kuupäev: _____

Koht: _____

Ära võetav(ad) aine(d)/ese(med):

Aine(te)/eseme(te) äravõtmise põhjus:

Aine(d)/eseme(d) võttis ära

Nimi: _____

Ära võetud aine(d)/ese(med) on üle antud

Nimi: _____

Allkiri: _____

Kuupäev: _____